

Prowadząca : Krystyna Rutkowska

Zawód : Krawiec

Jednostka lekcyjna : 5h dn. 16.03.2021r. - wtorek

Przedmiot : Podstawy projektowania i konstrukcji odzieży

Temat : Rodzaje wyrobów odzieżowych - odzież damska i męska na różne okazje.

1. Podział ubiorów kobiecych całodziennych i wieczorowych - cztery środowiska
2. Rodzaje sukienek , płaszczy (sukienki uniwersalne, a nadanie innego charakteru np. wieczorowy ; teatralny
3. Ubiory męskie całodziennie i wieczorowe (ubrania całodziennie - klasyczne , sportowe ; wieczorowe - smoking , frak , koszule wieczorowe oraz rysunki, ukazujące różnicę między smokingiem a frakiem - bywają w testach)
4. Dodatki zdobnicze - dobieranie ich do ubioru całodziennego ; wieczorowego ; wczasowo-sportowego ; turystyczno - sportowego z uwzględnieniem kolorystyki odzieży
5. Odzież sportowo – wypoczynkowa

Materiały tematyczne obejmują str. 1-8 w formie pisemnej oraz str. 272-277 ; str.309 = (A-D)

Książka „ Rysunek Zawodowy” autor : Maria Halina Czurkowa , Irena Ulawska-Bryszewska

Zadanie :

1. Przedstaw KOBIECĄ ODZIEŻ DOMOWĄ – ujętą w powyższym materiale tematycznym
2. Narysuj wg. rysunków smoking oraz frak.
Mile widziane przykłady ze stron internetowych.

Termin oddania pracy : **do 19.03.2021r. – piątek**

NASZ KONTAKT JAK WCZESNIEJ – AKTUALNY

Pozdrawiam. Krystyna Rutkowska

Wymagania stawiane tkaninom odzieżowym są zależne od ich przeznaczenia

- Różni się: 1. odzież damską 2. odzież męską 3. odzież dziecięca
- W ramach tego podziału są ugrupowane grupy: a) bielizny b) ubiorów c) okryć
- w grupie bielizny damskiej i męskiej: koszule białe, koszule nocne, piżamy itp.
 - w grupie ubiorów damskich: sukienki, bluzki, spódnice, kostiumy, fartuchy itp.
 - w grupie ubiorów męskich: ubrania, marynarki, spodnie, wiatrówki itp.
 - w grupie okryć damskich i męskich: płaszcze zimowe, jesienno-wiosenne, letnie itp.

! Inny podział przedstawiła codziennie ubiór kobiece, wykazując 4 środowiska: !

- zakład pracy / szkoła
- ulica
- dom
- lokale rozrywkowe

Problemy
pajdelwa

Z których wytworzyły się specyficzne typy ubrań: do domu, pracy, na ulicę, ubranie wizerunkowe, sportowe, balowe.

W zależności od okazji bryła się odzież o specjalnym kroju i specjalnych zestawieniach barwnych.

Typ ubrań codziennych damskich powinien być prosty w formie, wygodny, utrzymany w kolorze harmonizującym ze środowiskiem.

Jeżeli kobieta pracująca nie używa fartucha ochronnego, wówczas ubiór codzienny staje się ubiorem roboczym.

Praktycznymi codziennymi ubiorami mogą być:

- sukienka koszulowa tzw. szmizjerka
- sukienka z rękawem
- spódnica i bluzka uzupełniona kamizelką do talii lub długa czy też spodnie
- bezrękawniki, maskujące wszystkie defekty budowy figury - można nosić do bluzki-rek. swetrow, golfów.

Ozdobą tak prostej formy odzieży są: guziki, paski, kołnierze, patki, stębniki, krawaty.

Elementy uzupełniające ^{powinny} mieć (również) odpowiednią formę i dobrotę koloru.

W odzieży codziennej unikamy zbyt szerokiech lub wąskich spódnic, długich dekoltów. Tu można opierać się na koncepcję stylu. Montaż...

wszelkich fantazyjnych rozmiarach i ozdób takich jak:

draperie, falbanki, efektowne wszytce -

jednak wszystko zgodnie z panującą modą.

Klimo zmieniającej się mody ma materiały jasne lub ciemne, jednobarwne lub wielobarwne są pewne reguły, które narzucają stosowanie barw podobnych, skomponowanych w całym komplecie, np. komponując ubiór do pracy i dobierając do niego dodatki należy pamiętać o otoczeniu w jakim się on znajduje.

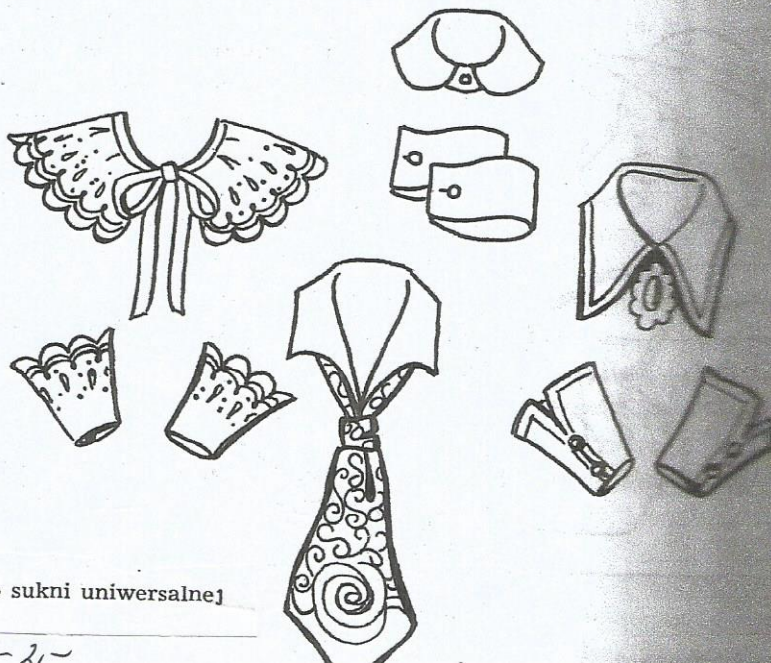
Zastosowanie koloru jasnego i rozciąganie go w całym zestawie - może nie harmonizować z kolorytem środowiska.

Zastosowanie jednego tonu w całym ubiorze, a urozmaicenie go małymi kontrastami (jakimi są dodatki ~~kontrastne~~). - może harmonizować ze środowiskiem.

Najlepszymi wzorami tkanin przeznaczonych na ubiór codzienny są np. wzory geometryczne. W okresie lata również wzory kwiatowe odrębnych motywów.

Codzienny ubiór kobiety wyróżnia sukienkę uniwersalną bez żadnych stałych akcentów o charakterze sportowym, czy wieczorowym. - po prostu neutralną, bezprecedensową z: 1. małym dekoltem, długimi rękawami, o długości zależnej od mody. 2. bez rękawów z możliwością zastosowania większego asortymentu dodatków

Sukienka uniwersalna powinna nadawać się na co dzień i na wesele dzięki przy nadaniu jej odpowiedniego charakteru (z wyjątkiem balu, stosując np. odpowiednie dodatki).



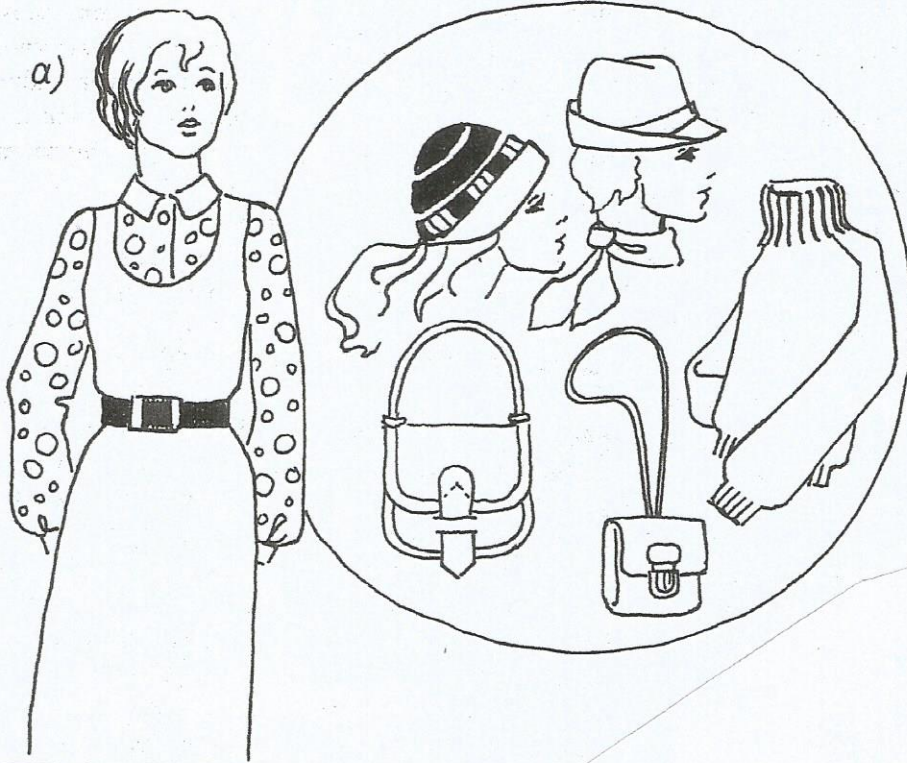
Rys. 229. Dodatki do sukni uniwersalnej

Suknie z rękawami, nyrkaptane np. na sali koncertowej lub w teatrze
przy odpowiednio dobranych modnych dodatkach nada charakter pewnej powagi.

do sukni bez rękawów (uniwersalnej)

dodatki sportowe - pasek, bluza, koszulowa, sweter, odpowiednio torebka, buty,
kapelusz z szalikiem

Otrzymamy charakter sukni całodzienniej, nadającej się do pracy; na spacer.



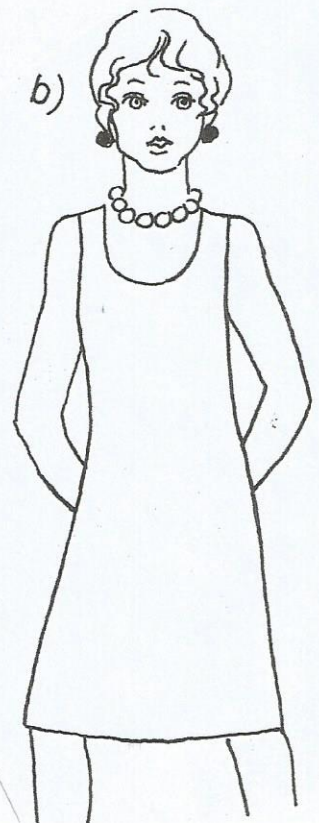
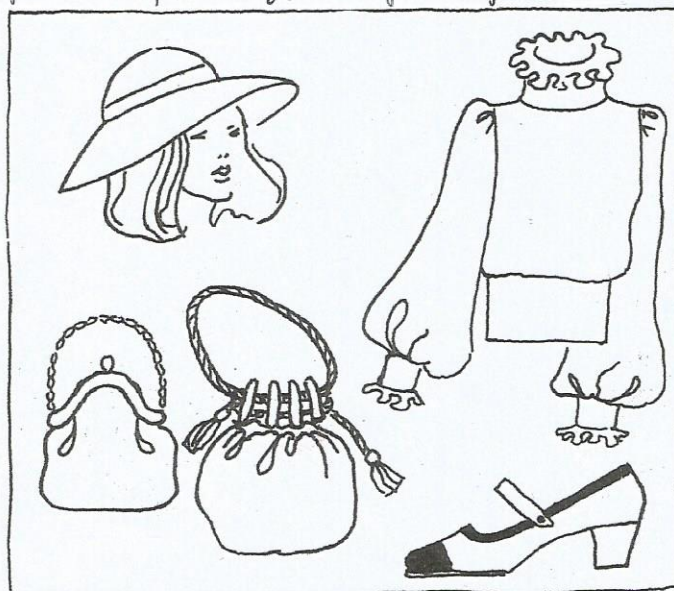
do sukni bez rękawów (uniwersalnej)

dodatek - bluza w stylu romantycznym lub tylko

sama biżuteria i odpowiednia torebka. Otrzymamy

Charakter sukni

Wizytowej.



Wieczorowe ubiory kobiece.

Odzień wieczorowa musi być bardziej strojnie, widowiska, wyrazista, gdyż wieczorem, przy świetle elektrycznym wiele kolorów ginie. W tym przypadku (na tę okazję) nie należy używać kolorów takich jak: lila, brąz, pomarańcz; pastre kolory. - zbyt pastre tkanin. Wazny jest wyglad estetyczny wyrobu odzieżowego, a wyode schodzi na drugi plan.

Formę i kolor należy dobierać bardzo starannie do indywidualnych cech osoby.

Odzień wieczorowa może być też nerwa, leniwej, przylepajace, waska.

- premiera i opera - fason sukni nieskomplikowany o prostej linii - tuniki; komplety skladajace sie z bluzki i spódniczki; szmizjerki; każdy prosty fason w kolorach jasnych, ciemnych, nawet białych. Panujace by tkaniny byly efektowne np. tafty, brokaty, aksamity, koronki itp.
- wieczorni kamienie - suknie powierne; szerokie, lekkie, funkcjonalne, mogą być też jednobarwne szerokie spódniczki z wresliwego rodzaju bluzkami w stylu romantycznym tzn. ozdobione ruzkami, falbankami, koronkami itp. Długość i kolor uzależnione od mody. Tkaniny również uzależnione są od mody (stosowanie tkanin), a także wzory - fasony.
Tk. koronki, gładkie jednobarwne,
↓
bawełniane, jedwabne,
↓
kwiatowe, epokowe itp.

- bal wroczysty - ubiór długi, bardzo dekoltowany. Tu stosowane jest reguło:
 - jeśli obrazamy górę postaci, to doł musi być zakryty
 - jeśli odniamamy nogi, stosujemy różnego rodzaju typu kolumny, szaleczki, szycie albo otupie rękawy.
- estrada - pianistka lub skrypczka - powazny kraj sukni, z małym dekoltem
 - artystki estradowe występują w długich sukniach, sięgajacych do kostek lub do ziemi. - dostosow. do indywidualnych cech danej osoby tak, aby podkreśliła urodę i nadawała ładną linię sylwetki.

Suknie estradowe nie mogą być ani wyzywajace ani pretensjonalne, lecz wazne jest linie, które powinny być wyrazista.

Artystka może być ubrana w wąską bluzkę i szeroko, spódnicę i też białe wygladac bardzo konceptnie

Dobierając kolor tkaniny, trzeba wziąć pod uwagę to i dozenie (owlastro, chov, fater)
- ubiór powinien być z gładkiej, jednobarwnej tkaniny.

Pastre tkaniny - dopuszczalne są na małej sali (letniej estradzie).

Barwy wzoru, pastre tkaniny, ani skomplikowane suknie o wiele mniej ciscich. w dużej sali

Efekt ubioru wieczorowego z tkanin metalowych i prostych fasonów, można podnieść przez zastosowanie błyszczących dodatków i biżuterii.

Tkaniny świeżące nie wymagają żadnych dodatków.

Ubiory męskie codzienne i wieczorowe - np. Pierre Cardin - twórca franc. mody męskiej jest wyrazicielem nowych tendencji obejmujących coraz szersze kręgi odbiorców. Monotonia w odzieży męskiej wiąże się m.in z wykonywaniem różnorodnych czynności jakie mężczyzna wykonuje przy amianie środowiska w ciągu jednego dnia, często bez możliwości zmiany ubrania. Powstała więc konieczność stworzenia nowej koncepcji odzieży, w której mężczyzna monotonny exultby się odpowiednio i wygodnie.

Ten problem znajduje rozwiązanie w odzieży o charakterze sportowym. odzież sportowa ma zastosowanie najpowszechniejsze, gdyż jest funkcjonalna i praktyczna.

W tej grupie dominują: kurtki o wąskim kroju, z dłuższymi kieszeniami z paskiem lub sznurkiem: o różnej długości, bywają dwustronne, z tkanin podwójnych z włóknem acrylowym.

Natomiast latem lekkie kurtki bawełniane np z teksasu, sitrusu.

Pod kurtkę można ~~położyć~~ włożyć: podkoszulek, golf, kolorową koszulkę bez krawata. Jednak można je nosić również do koszul jasnych z krawatami, szalami (obecnie)

Ten rodzaj odzieży jest dla: studentów, urzędników, inżynierów, robotników, a więc dla rzeszy zawodowców.

Ubrania klasyczne: ma oficjalne wytapienie w ciągu dnia nadają się najbardziej garnitury klasyczne.

W tej grupie występują równocześnie wytworzone linie i uproszczenie.

Główną cechą ubrań codziennych o typie klasycznym jest ich prostota i dzięki do podkreślenie linii pionowych, np. paska, kieszenie, krawata itp. rysunek 231. ze strony 273.

Ubrania wieczorowe. str. 274.; 275 rysunek 232

Stylizacja odzieży codziennej i wieczorowej str 275

Prasane str. 276

Okazje wieczorowe - od Odnosi sportowo - wypoczynek do strony 277. xero z książki

- spacery nadmorskie - sukienki - ubiory, o charakterze miejskim całodziennym o fasonach raczej prostym, ale śmiałych kolorach. Żywe kolory doskonale wyglądają na tle zielonego, letniego pejzażu.

Tkanina przeznaczona na takie sukienki może być - bawełniana, lniana, jedwabna. Uzupełnieniem do komple. pleiowego - spodnie, spódnice długie, poszerzone

- letnie ubiory w otwartej przestrzeni powinny być tworzone z tkanin w kolorach żywych, żywych.

7-10 xero
TABCO

- Zimowe ubiory w zamkniętej przestrzeni powinny być w bliskim zestawieniu z różnymi kolorami mebli, ścian, dywanów w kolorach ziemianych iagodowych.

Stosowane również na okazje wieczorowe letnie ubiory utrzymane w stylu cyganickim -

- suknie długie, kwieciste w modnych kolorach
- spódnice z bluzkami poszerzone, czy z falbanką u dołu, noszone z bluzkami, nie wykładając prostej koszulowej.
- mieszane uzupełnienia - chustki z frędzlami, szalik, złote tancerki, kolczyki itp.

- wieczory - sukienki długie z falbankami, bufkami, bastinkami itp.

- spacery górskie - męskie kurtki - spodnie długie bawełniane, bermudy, a do nich koszulowa bluza, sweter, kurtka

- okres jesienny barokowej zimy - ochier raczej w stylu sportowym, chroniące przed deszczem i zimnem - peleryny, kurtki, wiatrówki.

Uzupełniane: spódnicami, swetrami, walcówkami
Tkaniny stosowane - wodoodporne.

- okres zimowy - skafandry różnego rodzaju kurtki, wiatrówki ocieplane
Ubiór narciarski - dużo możliwości jaskrawych zestawień kolorystycznych.
Natomiast przy ciemnych kombinazonach na tle monotoni białego śniegu żywą barwą mogą odznaczyć się np. czapki, szale, rękawiczki, skarpety.

< Odnosi sportowo - wieczorowa, była jest zwykle z tkanin jasnobarwnych lub ciemnych jednokolorowych z kierunkiem mody. >

- Opis w/w ^{ubiorów} wyróżnia się: bielizna osobista - dnienna: staniki, halki, pończolki
- nocne: proste, trapezowe, szerokie - do kolan, przed kolanem, długie.
- piżamy męskie np. w stylu dżudo

- ochier damskie kobiece:

- podomki - noszone rano do śniadania
- sukienki olonowe, tuniki nocne z boków i uzupełnione spódnicami / nie popołudnie /
- fortek - apertury przewiewne, białe, lekkie i tęższe do prania
- szlafrok - stosuje się go na czas przejścia z łóżka do toaletki. - długie, zestawiane
może być jednokolorowe lub między innymi i kobiece.

Podatki ~~torbiste~~ ^(+ zdobniczo) - dobierane ich do ubioru, całochiennego; wiosno-letniego; turystycko-sportowego.

Dołączając dodatki do kompletu, ubioru

w odpowiednim kolorze, należy uważać na ich przeszarzenie,

dodatki muszą być dostosowane do ubioru pod względem formy, koloru i koloru
i dobrane odpowiednio do pory roku i okazji.

• do ciężkich jesiennych i wiosennych butów - nosi się dużą torbę, która nadaje się do pracy i na spacer - pasuje do kostiumu i do płaszcza.

do teatru, wizyty - musi być torbka mniejsza.

mieszorowa - zupełnie mała - z zamkami i kamiami o

wytwornym wykonaniem. Torbki te ozdabia się

ptyczkami, pastamentami. Ozdobna torbka

może wyglądać dobrze tylko w zestawieniu z jedną sukienką.

Dwie torby płaszcza - przeważnie jasne - przeszarzone do odzieży wiosno-wypoczątkowej

Stosuje się je czasami w zestawieniu z sukienkami ubiorami codziennymi. Jednak nie nadają się do ubiorów węższych, zwłaszcza kostiumów czy płaszczy.

Torby-koszyki ze słomy lub wikliny - wyglądają dobrze latem.

Torby bambusowe duże, kwadratowe lub w kratę nadają się tylko do podwozi.

Rekawiki i kapelusze - to dodatki, które nosi się tylko wtedy, gdy wprost nie chodzi o garderobę, są dobrze dobrane, a nie mogą być eleganckie buty i rajstopy.

- debal elegancji -

• rekawiki jednobarwne nie nosi się do sukienki węższej, sweter, bosość nóg w skarpetkach. Nadają się do stroju letniej sukienki.

• rekawiki skórzane kolorowe doskonale wyglądają w zestawieniu z ubiorem całochiennym, płaszczem jesiennym, zimowym.

• rekawiki zimowe węższe barwne nosi się do płaszcza (zimowego).

• rekawiki z jednym palcem nyskują przeważnie w odzieży sportowo-wyposzynkowej w połączeniu np. z jasnym szalikiem; mogą służyć ciemny płaszcz

Kapelusze (najbardziej przydatny dodatek do ubioru, oczywiście zgodnie z kierunkiem mody)

• chroniące przed słońcem - służy się z dużym rondem

• do płaszcza zimowego - " - z mniejszym rondem.

Scapla i bereciki nadają się do odzieży sportowej.

Specjalnym rodzajem sukni jest toaleta estradowa (rys. 230 f). Kobiety w długich sukniach wyglądają bardzo uroczyście i efektownie, dlatego artystyki występujące na scenach mają najczęściej strój sięgający do kostek lub do ziemi. Szyjąc taką suknię, trzeba dostosować ją do indywidualnych cech danej osoby tak, aby podkreślała ona urodę i nadawała ładną linię sylwetce. Sukienka estradowa nie może być ani wyzywająca, ani pretensjonalna. Szczegółne znaczenie w sukience estradowej ma linia, która powinna być wyrazista. Skomplikowana sukienka z dużej odległości wydaje się nieokreśloną masą tkaniny, kształty figury są niewidoczne, zasłonięte. Dlatego trzeba zwrócić uwagę przede wszystkim na fason. Artystka ubrana w umiarkowanie wąską bluzkę i szeroką spódnicę używa trzeba brać pod uwagę tło i otoczenie na scenie (orkiestra, chór, fortepian). Zawsze toaleta powinna być z gładkiej, jednobarwnej tkaniny. Łączenie kilku kolorów, może stworzyć przypadkowy, niezamierzony efekt. Pstere tkaniny są dopuszczalne tylko na letniej estradzie lub w małej sali. W dużej sali, z daleka, barwy wzoru łączą się, a kolor ogólny sukni wydaje się nie określony, zamazany. Toaleta przeznaczona na występ koncertowy musi być dostosowana do repertuaru. Inny ubiór nadaje się dla śpiewaczki operowej, inny — dla wykonawczyni piosenek estradowych. Pianistka lub skrzypaczka powinny wybrać bardziej poważny krój sukni, z małym dekoltem, w ciemnym kolorze.

Cwiczenia

1. Zaprojektować długą suknię balową. Do rysunku dołączyć zaprojektowany akcent dekoracyjny. Obok projektów umieścić odpowiednie próbki tkanin na suknię i na akcent.
2. Zaprojektować suknię estradową. Rysunek uzupełnić próbkami tkanin.
3. Zaprojektować ubiór na wieczorek taneczny.

5. Ubiory męskie całodzienne i wieczorowe

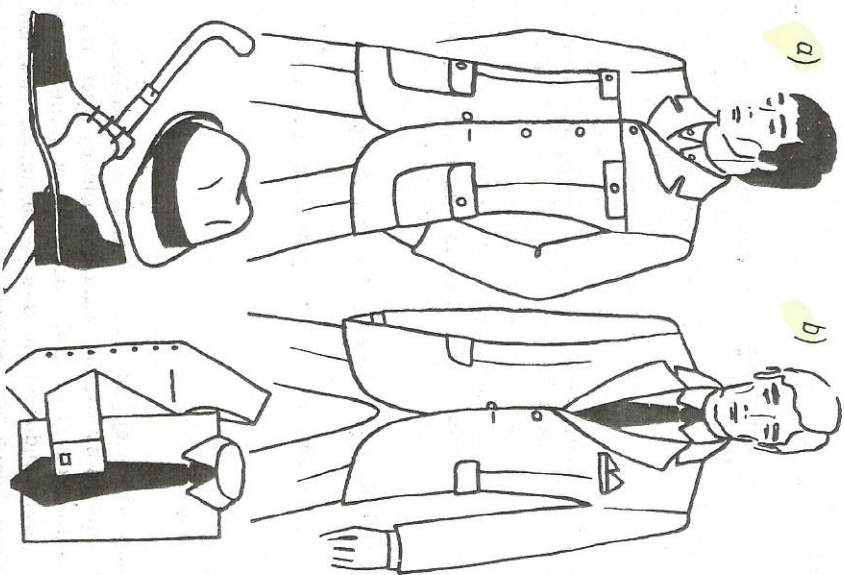
Nowe tendencje w modzie męskiej

Przyzwyczajaliśmy się uważać, że zainteresowania domów mody zwracają się głównie ku modzie damskiej. Jednak zagadnienie odzieży męskiej zaczyna być również ciekawe. Pierre Cardin, twórca francuskiej mody męskiej, jest niejako wyraziścielem tych nowych tendencji, obejmujących coraz szersze kręgi odbiorców. Mężczyźni mają dość monotoni, od dziesiętności lat tych samych garniturów o podobnym kroju i podobnych fasonach.

Różnorodność czynności, jakie mężczyzna wykonuje, ustawiana zmiana środowiska w ciągu jednego dnia, często bez możliwości zmiany ubrania narzuciły konieczność stworzenia nowej koncepcji odzieży, w której nowoczesny mężczyzna czułby się odpowiednio i wygodnie ubrany. Ten problem znajduje obecnie rozwiązanie w odzieży o charakterze sportowym.

Odzież o charakterze sportowym

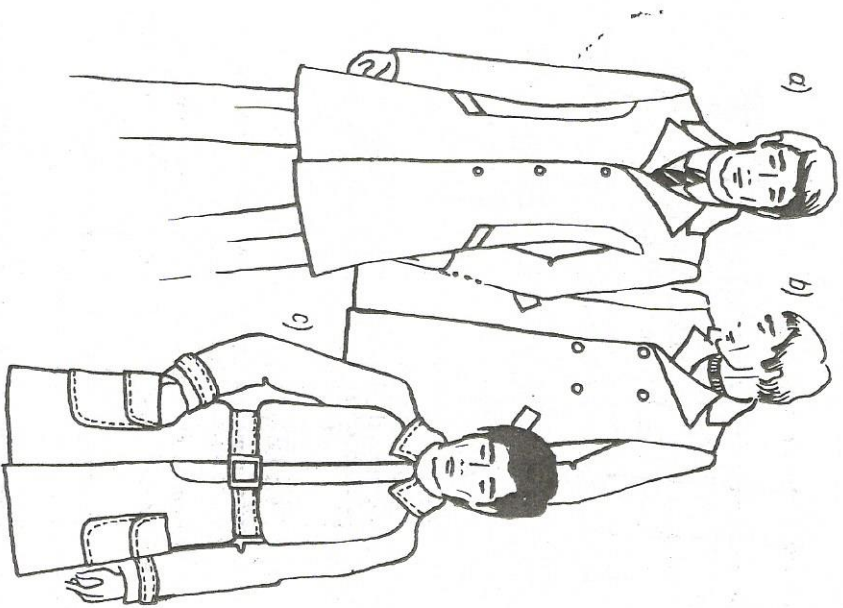
W środowisku miejskim dominują dwa typy odzieży męskiej całodziennej: sportowy i klasyczny (rys. 231). Najpowszechniejsze zastosowanie ma odzież sportowa, która jest funkcjonalna i praktyczna. W tej grupie do



Rys. 231. Ubrania całodzienne: a) sportowe, b) klasyczne

Płaszcze

Płaszcze męskie i młodzieżowe zawsze mają zróżnicowaną długość, do kolan i 10 cm poniżej kolan (rys. 233). Płaszcze typu redingot w stylu klasycznym szyje się przeważnie dłuższe, zapięcie mają najczęściej dwurzęd-



Rys. 233. Płaszcze męskie: a) o linii redingotu, b) o linii trapezu, c) prosty

dowe. Takie samo zapięcie występuje w luźnych płaszczach opartych na linii trapezu, które bardzo często mają kohnierze wszyte na stojące. Najczęściej jednak szyje się płaszcze proste, funkcjonalne, typu sportowego (rys. 233 c). Kolory tkanin płaszczowych są spokojne, z przewagą szarego.

Ćwiczenia

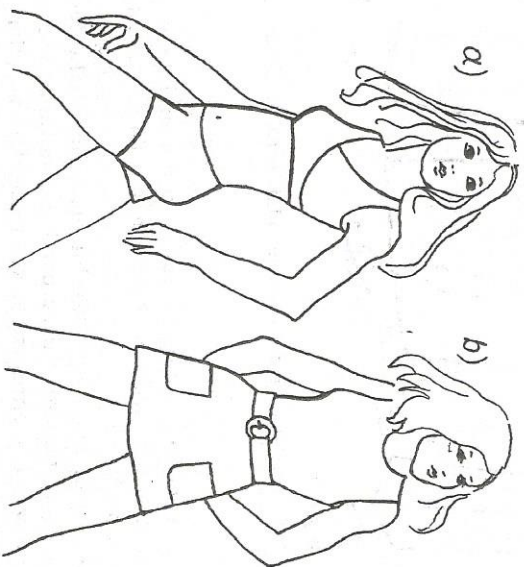
1. Narysować klasyczne ubranie i klasyczny płaszcz męski — dobrać próbki odpowiednich tkanin i umieścić razem na arkuszu A4.
2. Narysować ubranie sportowe, dobrać próbki tkanin.
3. Narysować ubranie wieczorowe i koszulę frakową wg aktualnej mody, dobrać próbki tkanin.

6. Odzież sportowo-wypoczynkowa — Wiosna

W ubiorach czasowych na pierwsze miejsce wysuwa się zagadnienie wygody. Prostota formy musi zapewnić swobodę ruchów. Garderoba czasowa musi być przystosowana do klimatu, sposobu spędzania czasu: nad morzem, w górach, czy na zwykłym leśniku.

Obecnie zestawy odzieży czasowej tworzą rodzaj małych kolekcji, pozwalających przy niewielkiej liczbie elementów na maksymalne urozmaicenie garderoby.

W miejscowościach, gdzie są plaże i kąpieliska, duże zastosowanie ma komplet plażowy. Przeważnie składa się on z dwóch części: kostiumu i krótkiej sukienki tuniki (rys. 234). Można go jeszcze uzupełnić spodniami, długą spódnicą, z bolerkami (dys. 235), kapeluszem z dużym rondem, okularami. Taki komplet powinien mieć żywe barwy. Może być z tkanin wzorzystych lub jednobarwnych: kretony, tkaniny froty, lnanopodobne, malino, dzianiny, satyny — są do tego najbardziej odpowiednie.



Rys. 234. Komplet plażowy złożony z dwóch części: a) kostium kąpielowy, b) tunika